

UNIVERSITY OF HAIFA

hereby bestows the title of

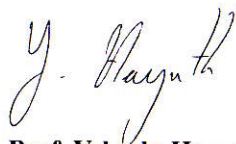
**Honorary Fellow**

upon

**Bennett Berman**

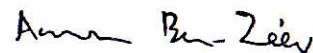
in token of his deeply committed social involvement, his long-standing support of the Jewish community in the United States and the State of Israel, and his aid in the absorption and integration of immigrants into the society; and in recognition of his generous contribution to the social welfare of students and his steadfast friendship toward the University of Haifa.

12 Tevet 5761  
January 7, 2001



**Prof. Yehuda Hayuth**

President



**Prof. Aharon Ben-Ze'ev**

Rector

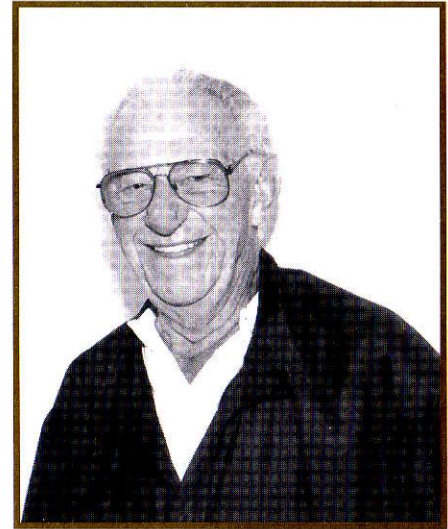
## *Bennett Berman*

Born (1914) and reared in New York City. In 1941, he married Gertrude Kaplan, and in 1942 he started to work in the textile industry as a sales representative for several mills. In 1959, he turned industrialist, setting up Federal Spinning Corp. in Sanford, North Carolina. The company, which operated until 1985, became a leading supplier of synthetic yarn to the knitting industry.

In addition to his business life, Bennett Berman devoted time to the Jewish community and to Zionist activities. For many years, he was a member of the board of the UJA in New York. After moving to Palm Beach, Florida, in the early 1970s, he and his late wife founded the Morse Geriatric Center, of which he became president and on whose board of trustees he still serves. He is also a member of the board of the Jewish Federation of Palm Beach.

His family relationship to the late Elisheva and Levi Eshkol, Israel's Prime Minister in the 1960s, connected him with Israel. For more than 30 years, he has been a donor to and actively involved in pioneering projects in Arad, Beersheba (the Elisheva Breast Cancer Center), and Haifa.

Bennett Berman is one of the University of Haifa's oldest friends. He has contributed to the welfare of its students from the first days of the then-fledgling institution, most notably enabling the establishment of the Bennett and Gertrude (z"l) Berman Center for Psychological Counseling and Career Guidance.



**בנט ברמן**  
נולד (1914) בניו יורק בה גדל. ב־1941 נישא לגרטרווד לבית קפלן. עבד בענף הטקסטיל מ־1942 כסוכן מכירות של מפעלי טקסטיל, ומ־1959 כתעשיין שהקים את מְטוויית הטקסטיל בסנפורד שבקרולינה הצפונית. המְטווייה, שהיתה בבעלותו עד 1985, היתה ספקית ראשית של סיבים סינטטיים.

בצד פעילותו העסקית הקדיש בנט ברמן מזמנו לקהילה היהודית בארצות־הברית ופעל בנושאים ציוניים. היה שנים רבות בהנהלת המגבית היהודית המאוחדת בניו יורק. בפאלם ביץ', אליה עבר במחצית הראשונה של שנות ה־70, יסד ופיתח יחד עם גרטרווד, אשתו המנוחה ואחרים, את המרכז הגריאטרי מורס. בעבר שימש בנט ברמן כנשיאו ועתה הוא נמנה על חבר הנאמנים שלו, וכן על חבר הנאמנים של הפרציה היהודית בפאלם ביץ'.

קשריו המשפחתיים עם אלישבע ולוי אשכול (לשעבר ראש הממשלה) המנוחים קשרו אותו לישראל, ומאז שנות ה־60 הוא פעיל תורם למפעלים חלוציים בערד, בבאר־שבע (המרכז לבריאות השד ע"ש אלישבע אשכול) ובחיפה. הוא מידידה הוותיקים של האוניברסיטה ותרם מימיה הראשונים לרווחתם של הסטודנטים ובעיקר להקמת מרכז ברמן לייעוץ פסיכולוגי והכוון לימודי־תעסוקתי הנקרא על־שמו ועל־שם אשתו המנוחה גרטרווד.